

Pedagogische project

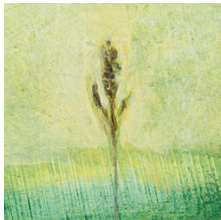
BuBaO DE EIK is een type 3 school voor kinderen tussen 2,5 jaar en 13 jaar.

De eik is een *boom* die **rust, veiligheid** en **stabiliteit** uitstraalt. Vogels gebruiken de eik als uitvalsbasis om te groeien, te ontwikkelen en de wereld te verkennen.



In een veilig nest groeien jonge vogels op, beschermd door de solide basis van de eik. Als de wind opsteekt, ook als het stormt, dan blijft de eik stevig staan. Hij buigt weliswaar een beetje mee, hij heeft een zekere vorm van flexibiliteit, maar valt niet om!

Een geïntegreerd onderwijsinhoudelijk aanbod



Uitgangspunt voor BuBaO DE EIK is dat elke leerling recht heeft op een onderwijsvorm waar ieder zijn of haar capaciteiten optimaal kan benutten. Vanuit ieders mogelijkheden en kwetsbaarheden werken we aan maximale ontwikkeling en kansen.

Het psychodynamisch ontwikkelingsmodel van Anton Dösen is de basis voor de ondersteuning van leerlingen met gedrags- en/of emotionele stoornissen. Een onevenwicht tussen de emotionele en cognitieve ontwikkeling bij leerlingen creëert specifieke onderwijsbehoeften.

We schalen de emotionele ontwikkeling in via de SEO, een schaal voor emotionele ontwikkeling. Deze inschaling geeft ons informatie om de begeleiding en het onderwijs nog beter af te stemmen op de individuele noden van elke leerling. Leerlingen met een GES-problematiek hebben allen nood aan :

- **Onvoorwaardelijke aanvaarding**: we focussen niet op het gedrag van de leerling maar blijven de leerling positief benaderen en bieden alle kansen.
- **Rust, veiligheid en stabiliteit** : essentiële basisvoorwaarden om te kunnen groeien.
- **Een sterk team** dat een heel strikt school- en klasmanagement hanteert, dat nabijheid biedt, dat de regels correct toepast, dat constructief vooruit denkt en de leerlingen en hun werk positief bekrachtigt. Dit gebeurt in dialoog met het gezin en de context.
- **Verdere professionalisering en inhoudelijke zorg** voor het personeel.
- **Duidelijkheid** via opdrachten die sterk gestructureerd en kort en bondig geformuleerd zijn.
- **Een aanbod op maat** dat afgestemd is op zijn of haar specifieke noden en mogelijkheden door middel van het cyclisch proces van handelingsplanning. De principes van levenskwaliteit staan hierbij centraal.
- **Een geïntegreerd beleid op leerlingenbegeleiding** dat is afgestemd op het pedagogisch project van de school en is vertaald naar de klaspraktijk.
- **Een ondersteunende omgeving en aangepast materiaal.**

Om leerlingen **gelijke kansen** te bieden, moeten we leerlingen **ongelijk ondersteunen**.



Een stimulerend opvoedingsklimaat en een doeltreffende didactische aanpak



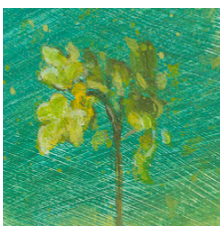
Met een **open en ontmoetende interactie- en communicatiestijl** creëren we een stimulerend opvoedingsklimaat.

Zonder vooroordelen en met respect voor diversiteit.

De dialoog en communicatie tussen leerling en team, team zelf, school en context zijn essentieel.

Volgens de zelfdeterminatietheorie wordt vanuit een sterke verbondenheid met alle personeel gezocht naar de competenties van elke leerling. Om deze competenties te kunnen uitbouwen wordt er afgewogen in welke mate elke leerling dit zo zelfstandig mogelijk kan.

De ontplooiing van ieder kind, vanuit de brede zorg



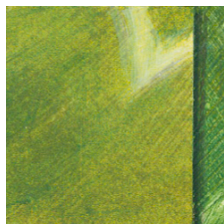
De verscheidenheid is op onze school zeer groot, alsook de nood voor differentiëring. We kiezen er voor om de leerlingen in verschillende klassen in te delen. Groepsdynamiek, leeftijd en cognitief niveau van de leerlingen zijn hierbij bepalende factoren.

We gaan er vanuit dat alle leerlingen **meer ontwikkelingskansen** krijgen **als ze zich goed voelen** in de klas door voldoende veiligheid, rust en stabiliteit te voorzien.

Dit wordt geboden door een sterk team, dat duidelijke verwachtingen en regels communiceert naar de kinderen toe. Ook op moeilijke momenten blijven we dicht bij de leerling staan en zoeken we samen naar oplossingen. Dit gebeurt vanuit het denkkader van Nieuwe Autoriteit en Geweldloos Verzet.

In brede zorg reiken de *takken* van het **interdisciplinair team** naar de ouders en externe partners; orthopedagogische centra (OC), Multifunctionele Centra (MFC), Observatie- en Behandelcentra (OBC), externe therapeuten, thuisbegeleidingsdiensten, dokters, VCLB Meetjesland, ...

De school als gemeenschap en als organisatie



Onze *wortels* zijn **een jarenlange expertise** van BuBaO en DVC De Triangel. We werken aan een evenwichtig pedagogisch en educatief antwoord op de zorgvraag van leerlingen met een gedrags- en/of emotionele stoornis. We doen dit in een team van: leerkrachten, paramedici, orthopedagoog, vestigingsverantwoordelijke, GES pion, GES+ coördinator, directie, CLB, scholengemeenschap De Groeve, pedagogische begeleidingsdienst, ... Het streefdoel hierbij is inclusie.

Een schooleigen christelijke identiteit



Elke leerling is uniek, elk heeft zijn specifieke talenten en beperkingen. Dit leert elke leerling gaandeweg ontdekken. Het is aan ons om op school hiervoor de nodige voorwaarden te creëren zodat elke leerling de kans krijgt zichzelf te leren aanvaarden zoals hij/zij is.

Wij hebben aandacht voor de christelijke beleving, zingeving en **levensbeschouwelijke groei**. We streven naar een kindvriendelijk onderwijsklimaat en een harmonische samenhang zodat iedereen zich bij ons thuis mag voelen.